



GER CORK300

GER CORK300 *Race*

GER CORK300 *Cruise*

GER CORK300



Feeder Cruise

3 Etappen
Social Events

Cork

Falmouth

Cowes

Feeder Race

800 nm Offshore
Helgoland - Cork

03.07.2020 – 12.07.2020

www.ger-cork300.de

www.wvw-bremerhaven.de

www.cork300.com

Informationen

Internetseite:

www.ger-cork300.de

Meldung und alle verbindliche
Dokumente

<https://www.manage2sail.com/de-DE/event/9f4871fa-342a-4416-a489-1a2e4cf045e4#!/entries?classId=863112e9-b1fe-4ee9-ae5b-ff93d169fde1>

The screenshot shows the website interface for manage2sail.com. At the top, there are flags for various countries and a navigation bar with links like 'Start', 'Veranstaltungen', 'Pokalwertungen', etc. The main content area displays the event 'GER-Cork300' with dates '03.07.2020 - 16.07.2020'. Below this, there are tabs for 'Details', 'Klassen', 'Meldungen', 'Ergebnisse', and 'Bekanntmachungen'. A yellow button 'Als Segler zu dieser Veranstaltung anmelden' is visible. Under the 'Bekanntmachungen' tab, there is a sub-tab 'Dokumente' and a search bar. A table lists documents, including 'Veranstaltungs Dokumente' with a 'Herunterladen' link. The footer contains 'Impressum', 'Bedingungen', 'Datenschutz', and 'Support'.

manage2sail.com
Der Regatta Manager für Vereine und Segler

Start **Veranstaltungen** Pokalwertungen Klassenvereinigungen Vereine Registrierung Live tracking powered by TracTrac®

GER-Cork300
03.07.2020 - 16.07.2020

Details Klassen Meldungen Ergebnisse **Bekanntmachungen** Als Segler zu dieser Veranstaltung anmelden

Dokumente Veröffentlichungen Zeitplan Protestfristen Jury Anhörungszeitplan Regel 42 Sportmitteilungen Crew-Ersatz
Ausrüstungersatz

Globale Dokumente

Typ	Titel	Version	Veröffentlicht	
	Veranstaltungs Dokumente	Ausschreibung	1.0	15.10.2019 11:06:00

[Herunterladen](#)

[Zurück](#)

Impressum Bedingungen Datenschutz **Support**

© 2013 ST Software s.r.o. (Version: 1.0.875.0)

Programm:

GER *CORK300 Race*

Freitag den 03.07.2020 Helgoland:

20:00 Uhr Steuerleutebesprechung
Empfang und Kennenlernen

Freitag und Samstag:

Sicherheitschecks

Ab Samstag 04.07.2020

Voraussichtlich	1. Start	04/07 09:00 Uhr
	2. Start	04/07 18:00 Uhr
	3. Start	05/07 9:00 Uhr

GER *CORK300 Cruise*

Freitag den 03.07.2020 Cowes:

Bis 15:00 Uhr Eintreffen der Teilnehmer
ab 20:00 Uhr Empfang und Kennenlernen



20 nm

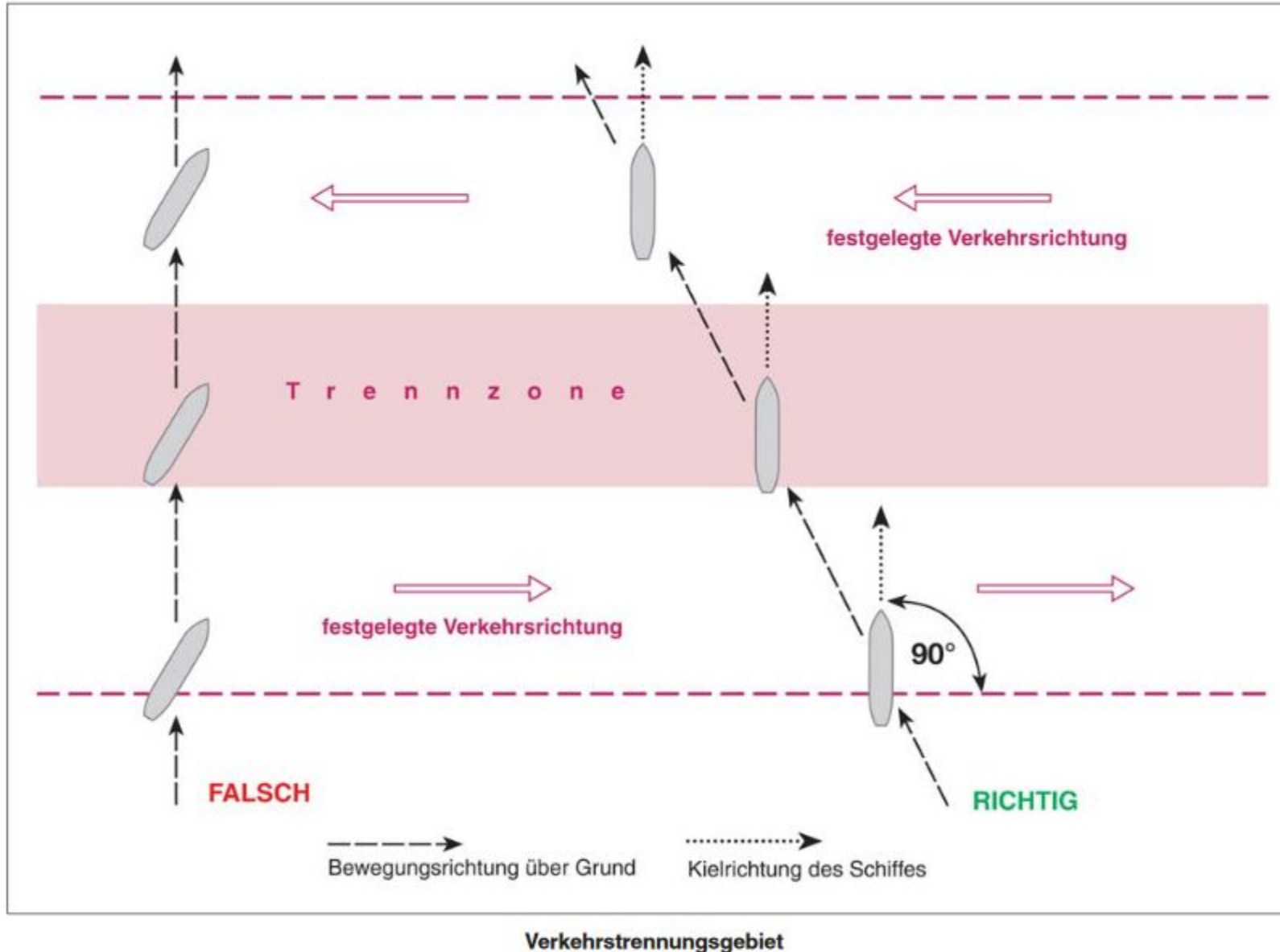
GER *CORK300* **Race**

GER *CORK300* **Cruise**



Verke

- die Einb möglich verläuft
- Außer b beim se Trennzo
- Ein Fahr Durchfa
- Ein Fahr einen m

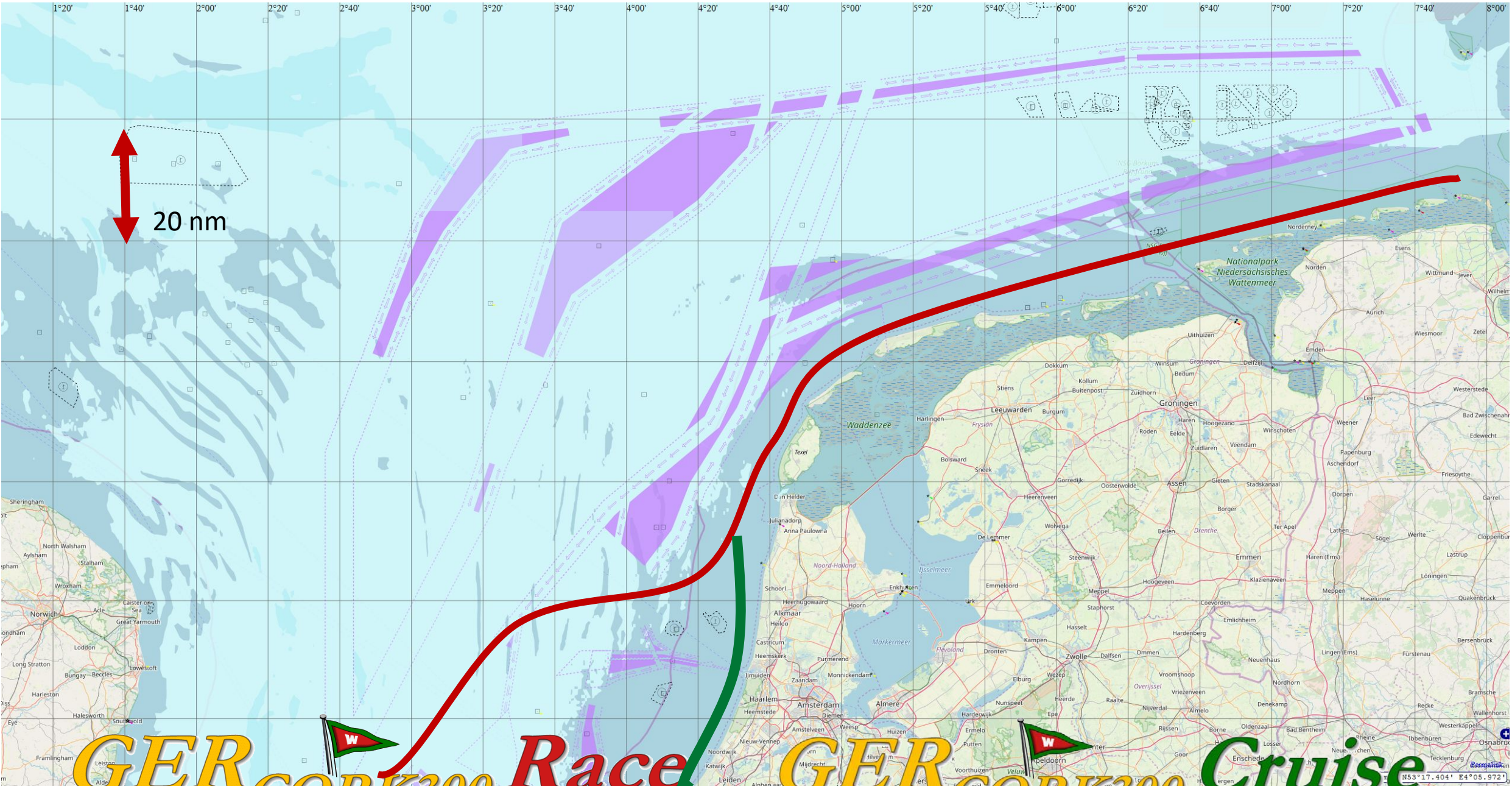


ass
chtung

oder
eine

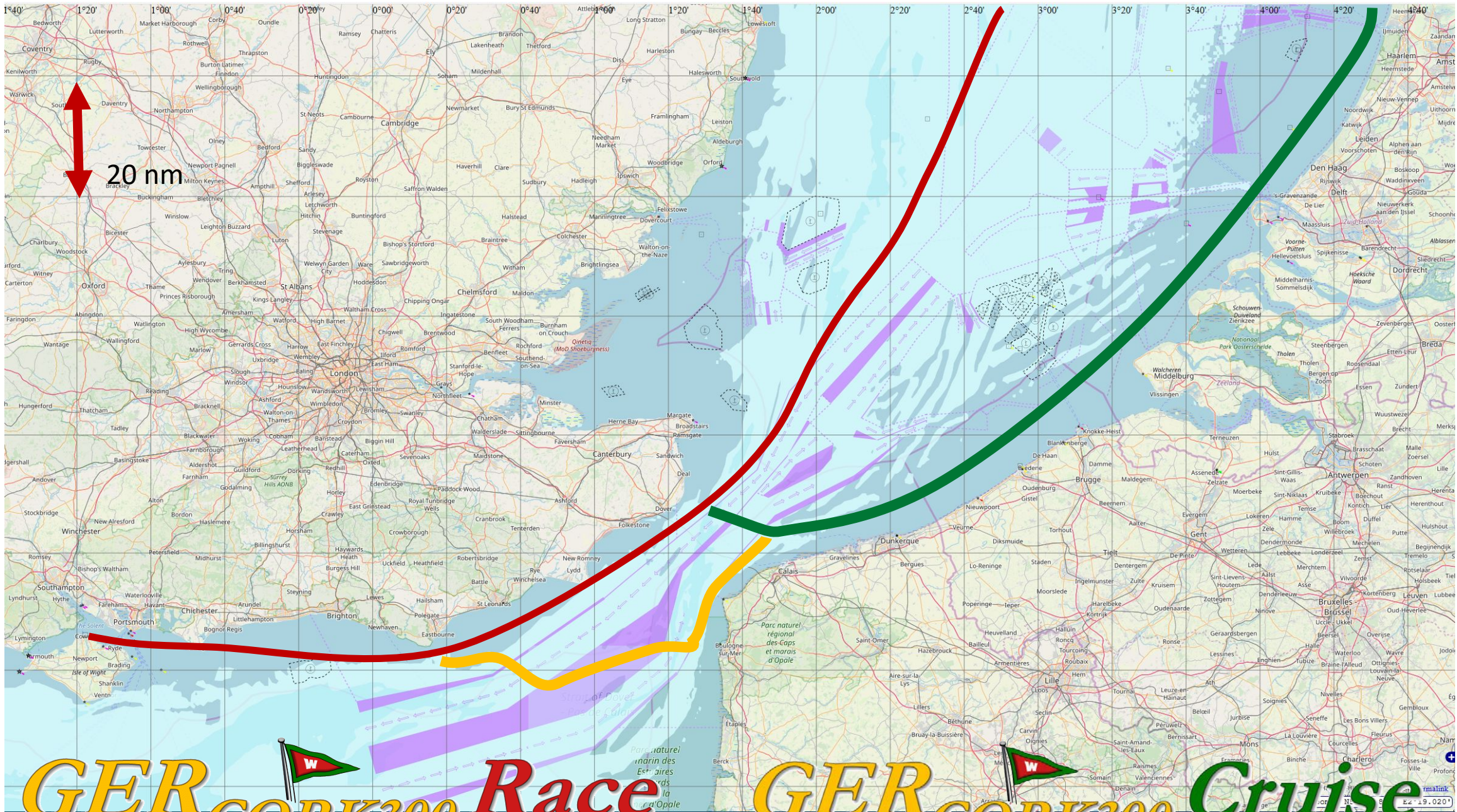
: sichere
lern

diesem



20 nm

GER *CORK300* **Race** *GER* *CORK300* **Cruise**



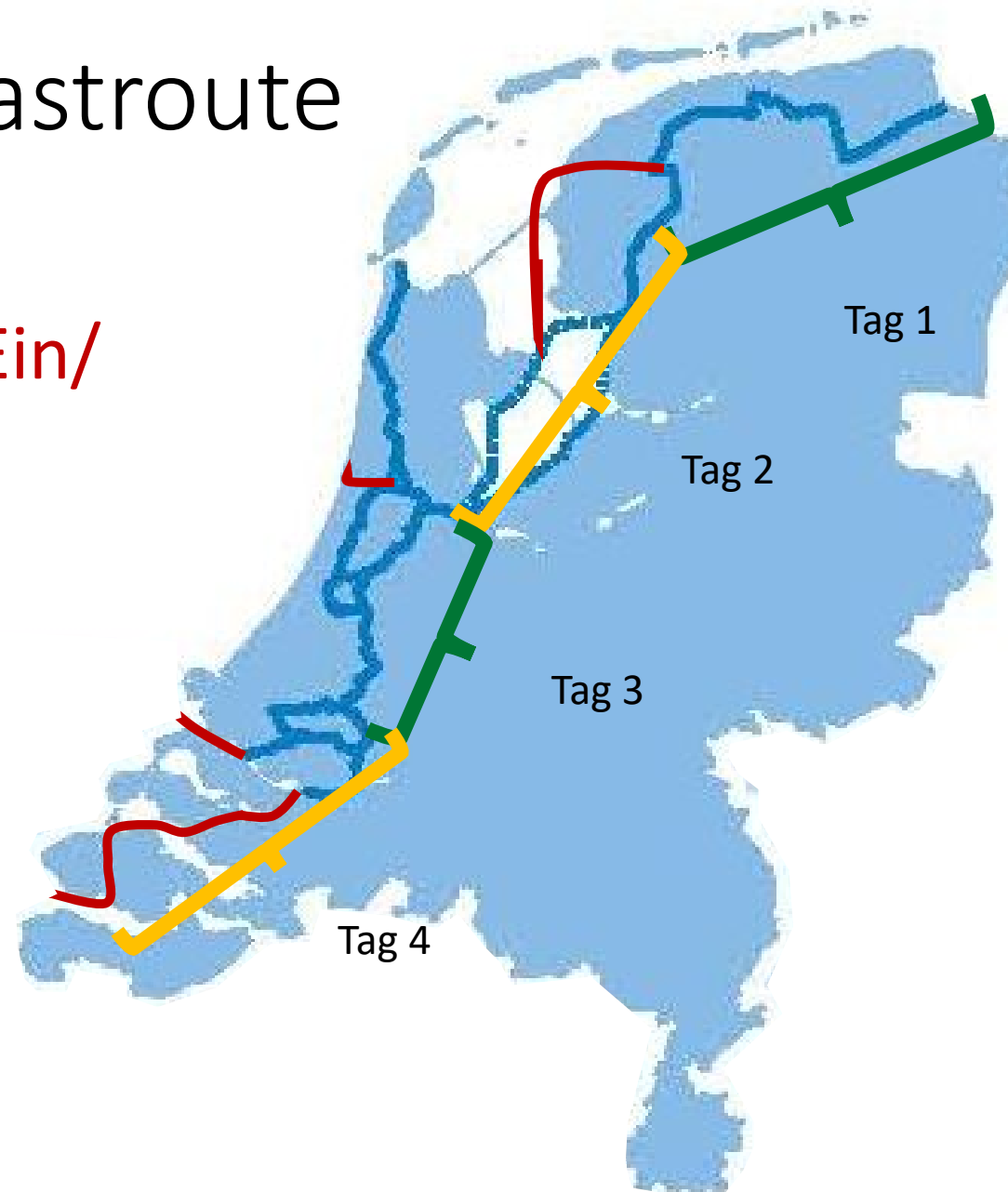
20 nm

GER CORK300 Race

GER CORK300 Cruise

Stehende Mastroute

Alternative Ein/
Ausfahrten



Programm:



Freitag den 03.07.2020 Cowes:

Bis 15:00 Uhr Eintreffen der Teilnehmer
ab 20:00 Uhr Empfang und Kennenlernen im
Vereinshaus

Sonntag den 04.07.2020 (Isle of Wight)

Bustour über die Isle of Wight, entlang des
Victory Trail: wie zum Beispiel:

Needles Landmark, Marconi Monument, Osborne
(East Cowes), Besuch Shanklin Chine (South
Coast)

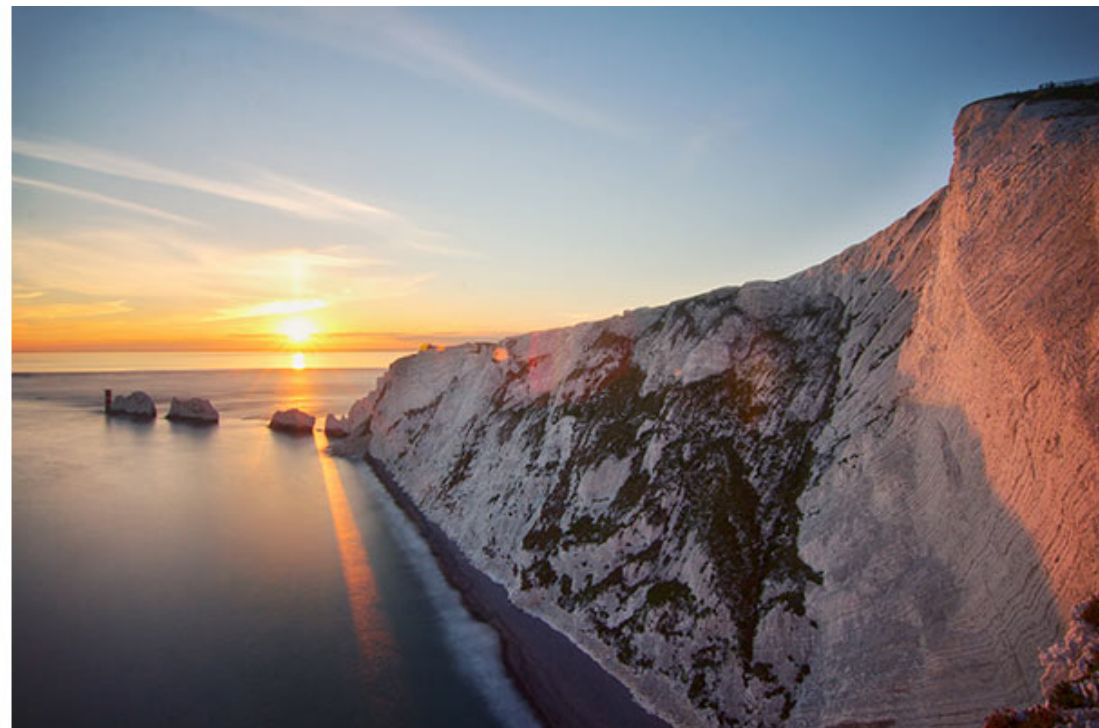
Programm:

GER  *CORRK300* *Cruise*



Programm:

GERCORK300 *Cruise*



Programm:

GERCORK300 Cruise



Programm:

GER *CORK300 Race*

**Auf dem Weg von Helgoland nach Cork
Schätzung Position 06.07.2020 12:00 Uhr**

ORC3: Höhe Isle of Portland (ca. 2.5 Tage unterwegs)

ORC2: Höhe Falmouth (ca. 3 Tage unterwegs)

ORC1: Höhe Scillies (ca. 3.5 tage unterwegs)

GER *CORK300 Cruise*

**Montag den 06.07.2020
Start in Cowes**

**Dienstag den 07.07.2020 (Cornwell)
Bis 24:00 Eintreffen der Teilnehmer in Falmouth**

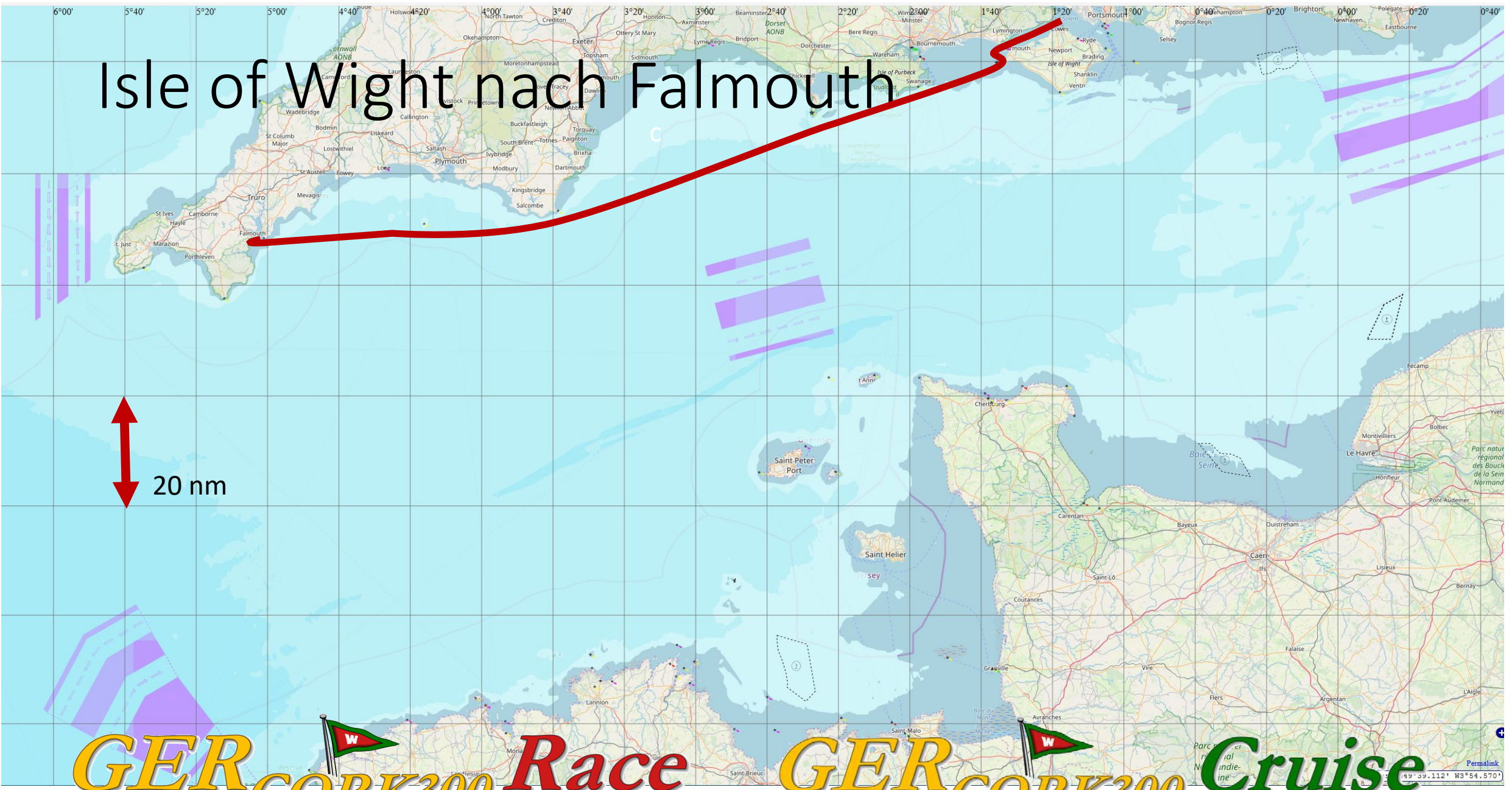
**Mittwoch den 08.07.2020
Ab 09:00 Begrüßung / Wetter Update / Planung zur
Querung Irischen See**

Isle of Wight nach Falmouth

20 nm

GER
CORK300 **Race**

GER
CORK300 **Cruise**



Falmouth nach Cork

20 nm

GER  *CORK300 Race*

GER  *CORK300 Cruise*

Voraussichtl. Ankunft

GER CORK300 Race

Erwartete Ankunftszeiten in Cork:

Strecke Helgoland – Cork: ca. 800 nm

3 Tage	4 Tage	5 Tage	6 Tage	7 Tage	8 Tage
270nm	200nm	160nm	135nm	115nm	100nm
11,3 kn	8,3 kn	6,7 kn	5,6 kn	4,8 kn	4,2 kn

← Mi. 09:00 - ORC 1, Multihull – Sa.

← Mi. 18:00 - ORC 2 – Sa.

← Do. 09:00 - ORC 3 - So.

Sonntag 12.07.2020 Crosshaven:

11:00 Uhr voraussichtlich gemeinschaftlicher Besuch: Destille Jamson Midleton

GER CORK300 Cruise

Erwartete Ankunftszeit in Cork

Strecke Falmouth – Cork: 185 nm

Start: 08.07.2019 (Alternativ noch 07.07.)

Freitag				Sonntag	
26,5h	28,5h	31 h	33 h	37 h	46,3 h
7 kn	6,5 kn	6,0 kn	5,5 kn	5 kn	4 kn

>40 ft

>35 ft

>30 ft

Siegerehrung im Rahmen der Cork Week

ROYAL CORK YACHT CLUB







GER CORK300 Race

Regatta – Offshore Special Regulation - Category 2

wahrscheinlich neue Auflagen in 2020

Aktuellen Regel zu finden unter:

<https://www.sailing.org/specialregs>

Monohull (Stand 2019)

[https://www.sailing.org/tools/documents/Mo2InspectionCard-\[22244\].pdf](https://www.sailing.org/tools/documents/Mo2InspectionCard-[22244].pdf)

Multihull (Stand 2019)

[https://www.sailing.org/tools/documents/Mu2InspectionCard-\[22246\].pdf](https://www.sailing.org/tools/documents/Mu2InspectionCard-[22246].pdf)

2018-2019
Offshore
Special
Regulations

Governing Offshore
Racing for Monohulls
& Multihulls

GER *CORK300* *Cruise*

Sicherheitsausrüstung mindestens gemäß Punkt 3.3.3 der Ausschreibung:

- Magnetkompass, der als Steuerkompass dient
- 1 Rettungsinsel nach CE oder SOLAS für 24 h in der entsprechenden Größe gemäß Anzahl Crewmitglieder
- Für jedes Crewmitglied Rettungsweste: nach CE oder SOLAS geprüfte Rettungsweste mit einem Auftrieb von 275 N, die zu allen Zeiten auf See getragen werden muss,
- Feste Sicherheitsleine / Strecktau auf dem Deck, um den Sicherheitsgurt einklicken zu können,
- 1 durch Wasserkontakt und manuell auslösbare 406 MHz EPIRB, die ordnungsgemäß durch den 15-stelligen Code der Identifikationsnummer bei der entsprechenden Behörde registriert ist oder alternativ ein funktionstüchtiges Grenz-/Kurzwellen Funkgerät mit DSC, so dass jederzeit ein Notruf abgesendet werden kann.
- DSC-fähige UKW-Seefunkgerät als eingebaute Station und ein Handfunkgerät mit aktiver Ladestation oder genügend Batterien für die Dauer der Wettfahrt.
- 1 AIS-B Transceiver
- 1 Radarreflektor

..... Fortsetzung nächste Seite

GER *CORK300* *Cruise*

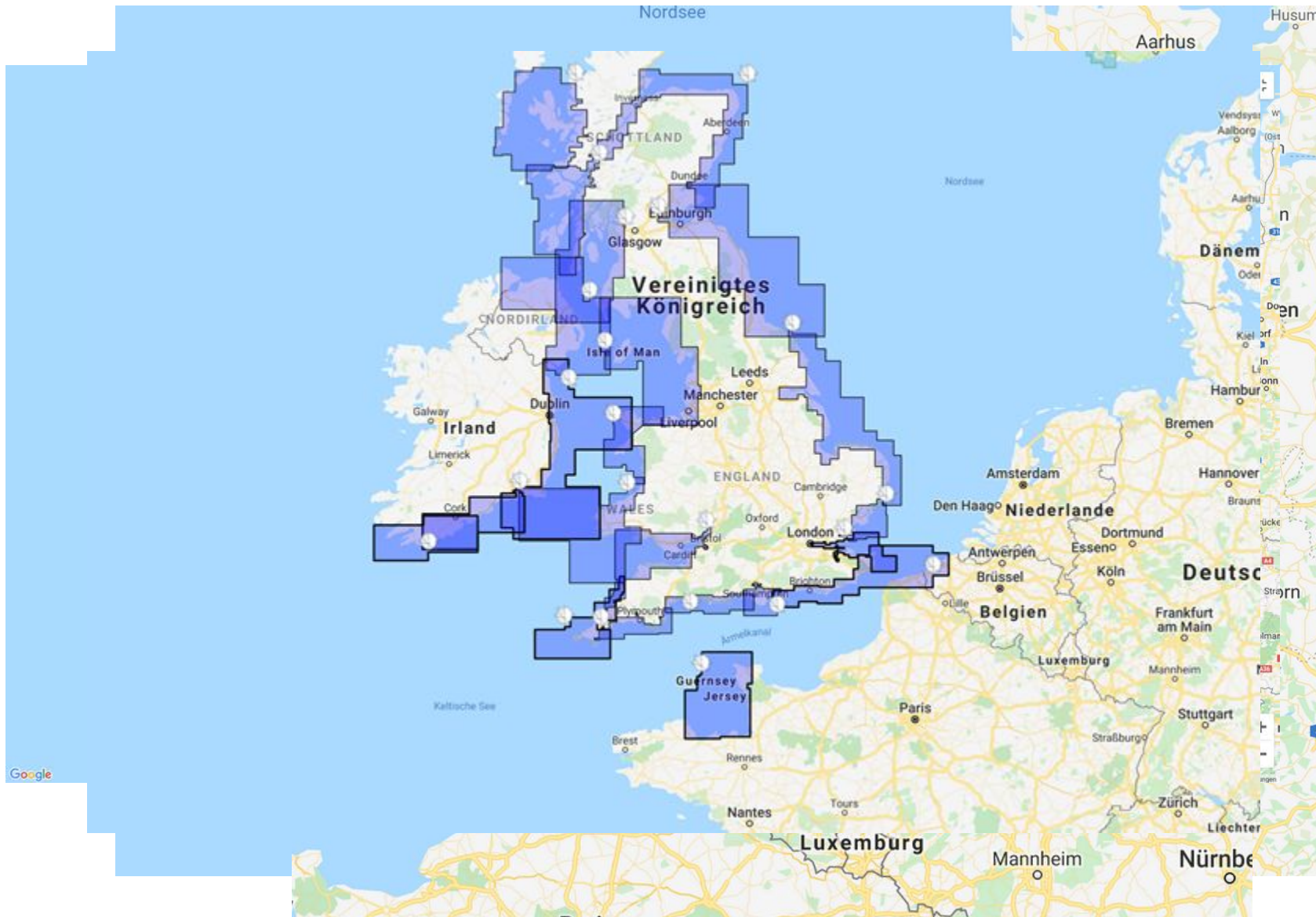
.... Fortsetzung Sicherheitsausrüstung:

- Mindestens 3 Handfackeln, 3 Seenotraketen (beide vor dem Ablaufdatum und gekennzeichnet nach Direktive 2014/93/EU),
- 2 Handfeuerlöscher mit mindesten 2 kg Trockenpulver oder vergleichbaren Löschmittel,
- Erste-Hilfe-Ausrüstung
- Eimer oder Schöpfgerät mit mind. 9 l Fassungsvermögen
- Manuelle Lenzpumpe
- Leuchtstarke Taschenlampe
- Suchscheinwerfer geeignet für die Suche nach Personen, die nachts über Bord gegangen sind
- 2 Anker, die die Anforderung des Herstellers gemäß der Bootsgröße erfüllen
- Aktuelle Seekarten

Schiffspapiere und Führerscheine

- Nachweis über Abfuhr der Steuern
- Nachweis über Besitz des Fahrzeugs
 - Flaggenzertifikat ist als einziges Dokument in Frankreich gültig daher Flaggenzertifikat beim BSH beantragen
- Versicherungspolice Haftpflicht
- Funkzertifikat und Funkschein
- Ausweisdokumente
- Amtlich Führerscheine SBF See
- Jeder Schiffsführer sollte die Befähigung gemäß den Lerninhalt Sportseeschifferschein besitzen

Seekarten siehe Hanse Nautik



Niederlande
Niederländische Sportboot
IMRAY

Englischer Kanal
IMRAY
Admiralty

Hafenhandbuch

- Reeds Nautical Almanach
- Hafen Handbuch
- Tiden Kalender mit Auszügen der
aus den Admiral Tide Tables
Berechnung der Wasserstandshöhen
- Strömungskarten
- ISBN 9781472968579



Niederlande (Besonderheiten)

ANWB Wateratlas Stande Mastroute



Wateralmanak (zwingend auf den Wasserstraßen an Bord führen)



Weiter Termine

Admiralty Tide Table -> Tiden und Strömungsberechnung

Vorschlag: Januar

Besonderheiten im Revier

Strömungen, Races ...

Vorschlag: Februar

